

1.1 ความเป็นมาของการจัดทำรายงาน

1.2 รายละเอียดของโครงการโดยสังเขป

1.2.1 รายละเอียดโครงการ

1.2.2 ตำแหน่งที่ตั้งโครงการ

1.2.3 ลักษณะภูมิประเทศบริเวณพื้นที่โครงการ

1.2.4 ลักษณะการใช้ประโยชน์ที่ดิน

1.2.5 การคมนาคมเข้าสู่พื้นที่โครงการ

1.2.6 กิจกรรมของโครงการ

1.3 แผนการดำเนินงานทางด้านสิ่งแวดล้อม

1.3.1 แผนการตรวจสอบมาตรการป้องกันและ  
แก้ไขผลกระทบสิ่งแวดล้อม

1.3.2 แผนการติดตามตรวจสอบคุณภาพสิ่งแวดล้อม

# บทที่ 1

## บทนำ

### 1.1 ความเป็นมาของการจัดทำรายงาน

ตามที่ นายอมร สติรากร ได้ยื่นเรื่องเพื่อขออนุญาตในการดำเนินการทำเหมือง โครงการเหมืองแร่หินอุตสาหกรรมชนิดหินปูน เพื่ออุตสาหกรรมก่อสร้าง คำขอประทานบัตรที่ 58/2538 ตั้งอยู่ที่ ตำบลซับสมอทอด อำเภอวังสามพัน จังหวัดเพชรบูรณ์ ซึ่งเป็นโครงการที่เข้าข่ายต้องจัดทำรายงานการวิเคราะห์ผลกระทบสิ่งแวดล้อม เสนอต่อสำนักงานนโยบายและแผนทรัพยากรธรรมชาติและสิ่งแวดล้อม เพื่อดำเนินการตามขั้นตอนการพิจารณารายงานฯ โดยสำนักงานนโยบายและแผนทรัพยากรธรรมชาติและสิ่งแวดล้อม ได้เสนอรายงานฯ ให้คณะกรรมการผู้ชำนาญการพิจารณารายงานการวิเคราะห์ผลกระทบสิ่งแวดล้อมด้านโครงการเหมืองแร่ ในการประชุมครั้งที่ 8/2552 เมื่อวันที่ 23 กันยายน 2552 คณะกรรมการผู้ชำนาญการฯ มีมติเห็นชอบรายงานการวิเคราะห์ผลกระทบสิ่งแวดล้อมโครงการดังกล่าว และกำหนดให้โครงการปฏิบัติตามมาตรการป้องกันและแก้ไขผลกระทบสิ่งแวดล้อม และมาตรการติดตามตรวจสอบคุณภาพสิ่งแวดล้อมตามหนังสือที่ ทส 1009.2/66 ลงวันที่ 5 มกราคม 2553 ดังเอกสารแนบ 1 ทางโครงการได้รับอนุญาตเป็นประทานบัตรที่ 25573/16063 ตั้งแต่วันที่ 29 ตุลาคม 2556 ถึงวันที่ 28 ตุลาคม 2566 รวมอายุประทานบัตร 10 ปี ดังเอกสารแนบ 2

ต่อมา สำนักพิจารณาสิทธิ ได้มีหนังสือที่ 14/1169 ลงวันที่ 10 กันยายน 2556 ขอให้ สำนักบริหารสิ่งแวดล้อม กรมอุตสาหกรรมพื้นฐานและการเหมืองแร่ พิจารณาตรวจสอบการเปลี่ยนแปลงสภาพภูมิประเทศ และความเหมาะสมของมาตรการป้องกันและแก้ไขผลกระทบสิ่งแวดล้อมที่กำหนดไว้ในรายงานการวิเคราะห์ผลกระทบสิ่งแวดล้อม โครงการเหมืองแร่หินอุตสาหกรรมชนิดหินปูน เพื่ออุตสาหกรรมก่อสร้าง ประทานบัตรที่ 25573/16063 ของนายอมร สติรากร ตั้งอยู่ที่ หมู่ที่ 2 ตำบลซับสมอทอด อำเภอวังสามพัน จังหวัดเพชรบูรณ์ โดยสำนักบริหารสิ่งแวดล้อม กรมอุตสาหกรรมพื้นฐานและการเหมืองแร่ ได้ตรวจสอบรายงานการวิเคราะห์ผลกระทบสิ่งแวดล้อม และเอกสารที่เกี่ยวข้อง และประสานฝ่ายอุตสาหกรรมพื้นฐานและการเหมืองแร่ สำนักงานอุตสาหกรรมจังหวัดเพชรบูรณ์ ตรวจสอบสภาพพื้นที่ในปัจจุบันของโครงการแล้ว พบว่า บริเวณพื้นที่ประทานบัตรและพื้นที่ใกล้เคียงมีสภาพภูมิประเทศ และการใช้ประโยชน์ที่ดินไม่เปลี่ยนแปลงหรือแตกต่างไปจากข้อมูลรายงานการวิเคราะห์ผลกระทบสิ่งแวดล้อม สำนักบริหารสิ่งแวดล้อม กรมอุตสาหกรรมพื้นฐานและการเหมืองแร่ พิจารณาแล้วเห็นว่ามาตรการป้องกันและแก้ไขผลกระทบสิ่งแวดล้อมตามหนังสือที่ ทส 1009.2/66 ลงวันที่ 5 มกราคม 2553 ในภาพรวมยังมีความเหมาะสมในการควบคุมรักษาคุณภาพสิ่งแวดล้อมให้อยู่ในระดับที่ยอมรับได้ และเห็นความจำเป็นเปลี่ยนมาตรการป้องกันและแก้ไขผลกระทบสิ่งแวดล้อมตามหนังสือที่ 07/ว.1315 ลงวันที่ 11 กันยายน 2556 ดังเอกสารแนบ 3 ปัจจุบัน นายอมร สติรากร ได้โอนประทานบัตรให้ บริษัท รพีพล จำกัด ตั้งแต่วันที่ 25 สิงหาคม 2560 ดังเอกสารแนบ 4

ดังนั้น บริษัท รพีพล จำกัด จึงได้มอบหมายให้ บริษัท ไมน์ เอ็นจิเนียริง คอนซัลแตนท์ จำกัด จัดทำรายงานผลการปฏิบัติตามมาตรการป้องกันและแก้ไขผลกระทบสิ่งแวดล้อม และมาตรการติดตามตรวจสอบคุณภาพสิ่งแวดล้อมตามเงื่อนไขที่เห็นชอบในรายงานการวิเคราะห์ผลกระทบสิ่งแวดล้อม

## 1.2 รายละเอียดของโครงการโดยสังเขป

### 1.2.1 รายละเอียดโครงการ

ชื่อโครงการ	โครงการเหมืองแร่หินอุตสาหกรรมชนิดหินปูน เพื่ออุตสาหกรรมก่อสร้าง
เจ้าของโครงการ	นายอมร สติรากร (บริษัท รพีพล จำกัด รับโอนประทานบัตร)
สถานที่ตั้งโครงการ	ตำบลซับสมอทอด อำเภอ빙สามพัน จังหวัดเพชรบูรณ์
ขนาดที่ตั้งโครงการ	เนื้อที่ 198-1-43 ไร่
โครงการผ่านการพิจารณาของ คณะกรรมการผู้ชำนาญการ	วันที่ 23 กันยายน 2552
โครงการได้รับอนุญาต	เมื่อวันที่ 29 ตุลาคม 2556 ถึงวันที่ 28 ตุลาคม 2566 รวมอายุประทานบัตร 10 ปี
ได้รับอนุญาตประทานบัตรเลขที่	25573/16063

### 1.2.2 ตำแหน่งที่ตั้งโครงการ

พื้นที่โครงการ ตั้งอยู่ที่ ตำบลซับสมอทอด อำเภอ빙สามพัน จังหวัดเพชรบูรณ์ ปรากฏในแผนที่ภูมิประเทศของกรมแผนที่ทหาร มาตราส่วน 1:50,000 ลำดับชุด L7018 ระวัง 5140 I อยู่ระหว่างเส้นกริดแนวตั้งที่ 71000-71100 E และเส้นกริดแนวนอนที่ 1749000-1750000 N ดังรูปที่ 1-1

### 1.2.3 ลักษณะภูมิประเทศบริเวณพื้นที่โครงการ

ลักษณะภูมิประเทศบริเวณพื้นที่โครงการโดยทั่วไปเป็นภูเขาหินปูน มีความสูงอยู่ที่ระดับ 180-277 เมตรจากระดับน้ำทะเลปานกลาง มีการขยายหน้าเหมืองลงมาบริเวณตอนกลางของพื้นที่ประทานบัตรที่ 25573/16063 ซึ่งได้ขยายปรับระดับหน้าเหมืองให้เป็นขั้นบันไดที่มีความลาดชันที่ปลอดภัยจากการพังทลาย มีความกว้างของแต่ละขั้นประมาณ 10 เมตร และสูงประมาณ 10 เมตร ดังรูปที่ 1-2

### 1.2.4 ลักษณะการใช้ประโยชน์ที่ดิน

#### 1) การใช้ประโยชน์ที่ดินบริเวณพื้นที่โครงการ

พื้นที่โครงการมีขนาดเนื้อที่ 198 ไร่ 1 งาน 43 ตารางวา การใช้ประโยชน์พื้นที่โครงการในปัจจุบันส่วนใหญ่เป็นพื้นที่เปิดหน้าเหมือง สำหรับพื้นที่เปิดการทำเหมืองแล้วอยู่ทางด้านทิศเหนือ และมีอาคารเก็บวัตถุดิบตั้งอยู่บริเวณเนินเขาในพื้นที่ประทานบัตร ดังรูปที่ 1-2

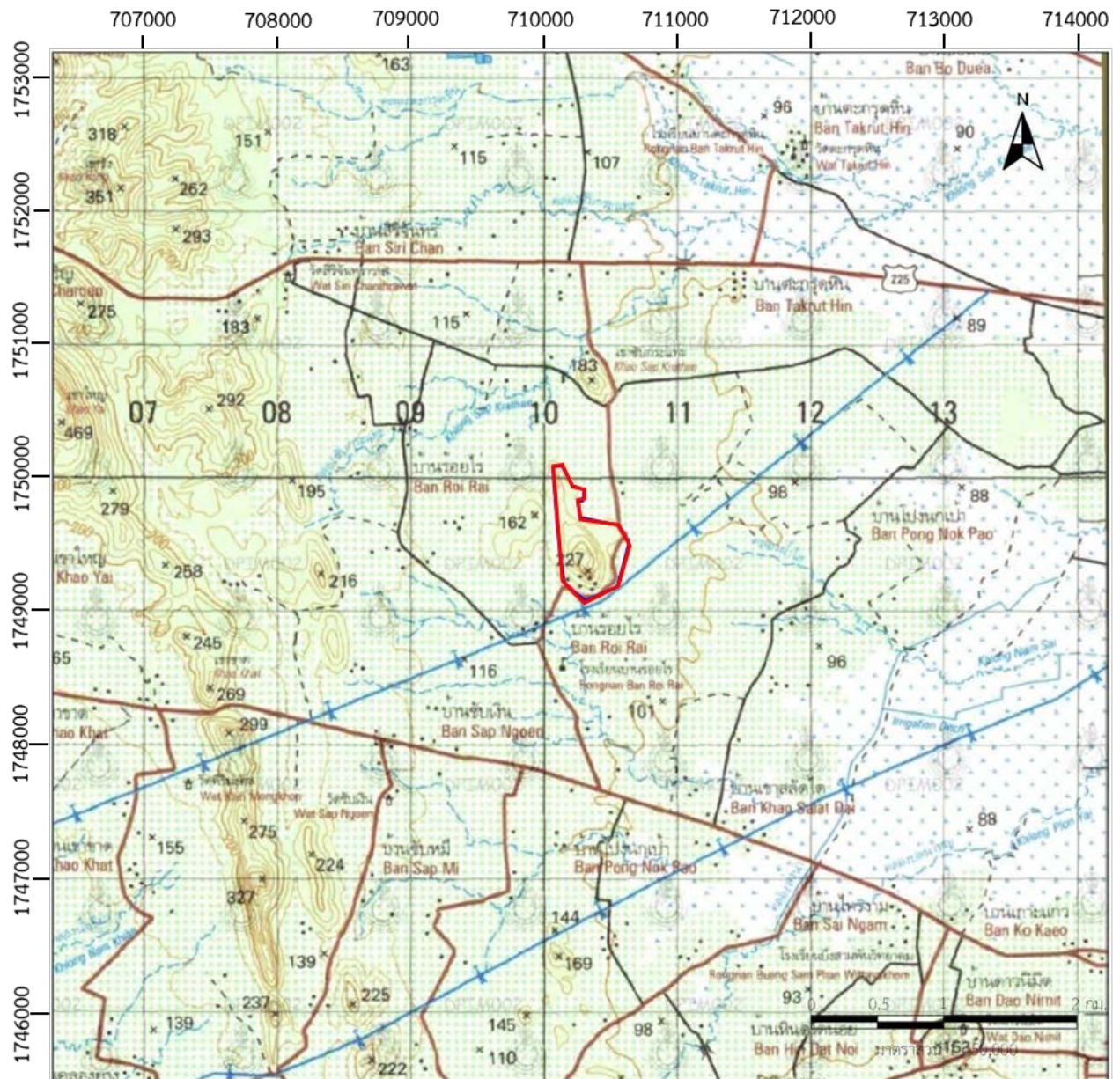
#### 2) ลักษณะการใช้ประโยชน์ที่ดินโดยรอบพื้นที่โครงการ

สำหรับพื้นที่โดยรอบประทานบัตรเป็นพื้นที่ป่าไม้บนภูเขา การใช้ประโยชน์ที่ดินบริเวณพื้นที่โดยรอบส่วนใหญ่เป็นพื้นที่เกษตรกรรม โดยเกษตรกรนิยมปลูกข้าวโพดเป็นพืชหลัก

### 1.2.5 การคมนาคมเข้าสู่พื้นที่โครงการ

การคมนาคมเข้าสู่พื้นที่โครงการสามารถเดินทางโดยทางรถยนต์ จากจังหวัดเพชรบูรณ์ ตามทางหลวงหมายเลข 21 ถึงอำเภอ빙สามพัน เลี้ยวขวาไปตามทางหลวงหมายเลข 225 ระยะทางประมาณ 12 กิโลเมตร ถึงบ้านซับสมพงษ์-ซับไม้แดง ประมาณ 2 กิโลเมตร แล้วเลี้ยวซ้ายอีกครั้งระยะทางประมาณ 2.7 กิโลเมตร จะถึงพื้นที่โครงการ ดังรูปที่ 1-3

รูปที่ 1-1 แสดงตำแหน่งที่ตั้งโครงการ



สัญลักษณ์ :



พื้นที่โครงการ ประทานบัตรที่ 25573/16063

ที่มา : แผนที่มาตราส่วน 1:50,000 ลำดับชุด L7018 ระวัง 5140 I ของกรมแผนที่ทหาร (2542)



รูปที่ 1-2 แสดงลักษณะภูมิประเทศบริเวณพื้นที่โครงการ



แนวเวนไม่ทำเหมือง



หน้าเหมืองปัจจุบัน



อาคารเก็บวัตถุระเบิด

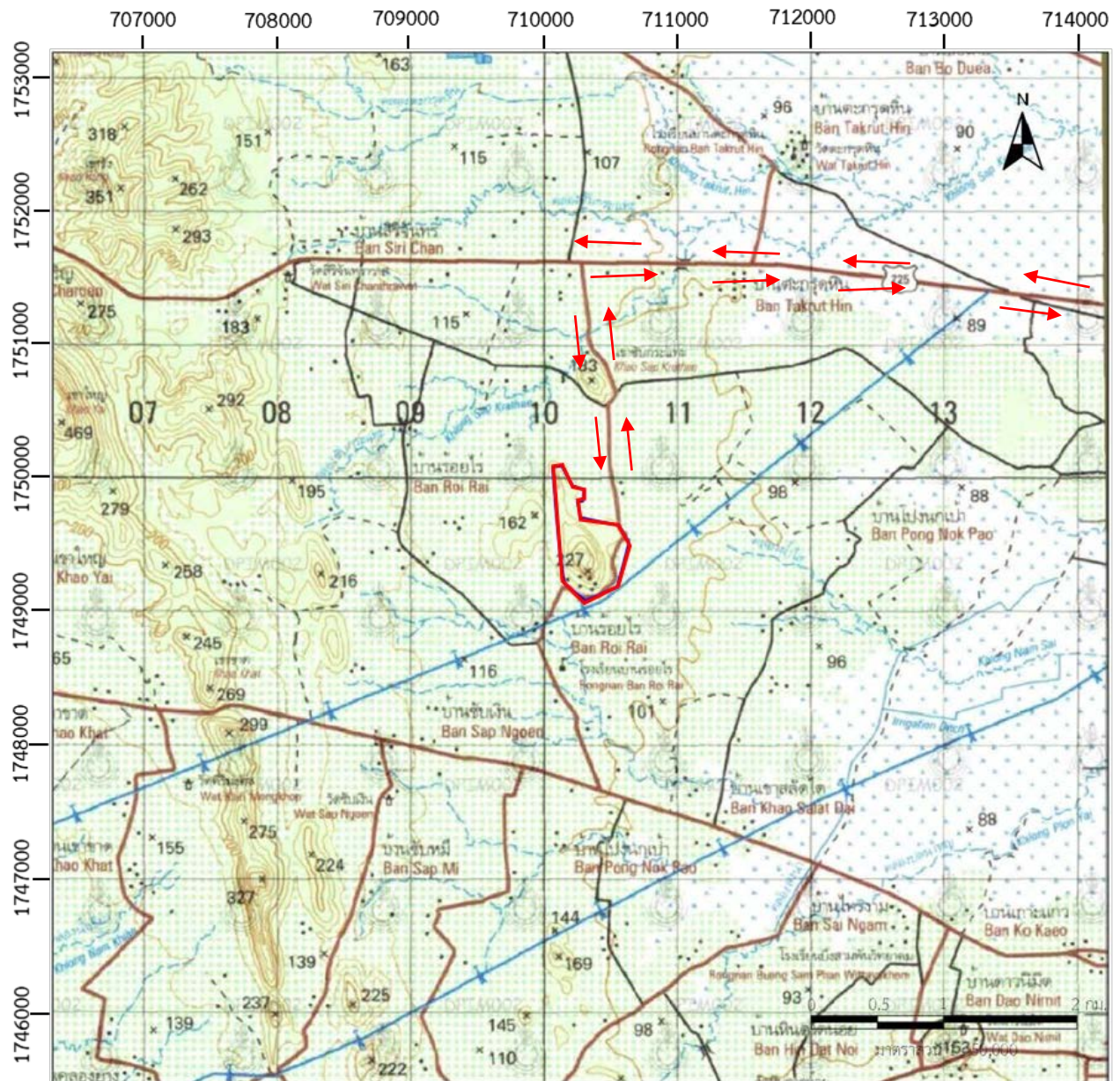


บ่อดักตะกอน

ที่มา : [www.google-earth.com](http://www.google-earth.com), 2564 และการสำรวจของภาคสนาม (2566)



รูปที่ 1-3 แสดงเส้นทางคมนาคมขนส่ง



สัญลักษณ์ :



พื้นที่โครงการ ประทานบัตรที่ 25573/16063



เส้นทางเข้าสู่พื้นที่โครงการ



เส้นทางเข้าสู่โครงการ

ที่มา : แผนที่มาตราส่วน 1:50,000 ลำดับชุด L7018 ระหว่าง 5140 I ของกรมแผนที่ทหาร (2542)

### 1.2.6 กิจกรรมของโครงการ

#### 1) วิธีการทำเหมือง

การทำเหมืองของโครงการเริ่มเดินหน้าเหมืองต่อจากหน้าเหมืองเดิม โดยการขยายหน้าเหมืองให้มีลักษณะเป็นขั้นบันไดในพื้นที่หน้าเหมืองเดิม ทำการเจาะระเบิดเพื่อการผลิตแร่โดยใช้เครื่องเจาะดินตะขบชนิด Hydraulic และ ชนิด Pneumatic ช่วยในการเจาะ วัตถุระเบิดที่ใช้คือ AN-FO ร่วมกับ Dynamite หรือ Emulsion และ Delay Detonator เป็นตัวจุดระเบิด จากนั้นจะนำแร่ที่ได้จากการระเบิดบริเวณหน้าเหมืองตักใส่รถบรรทุกสิบล้อ นำสู่โรงโม่หินที่อยู่นอกเขตพื้นที่ประทานบัตร

#### 2) การแต่งแร่

แร่หินปูนจะถูกลำเลียงด้วยรถบรรทุกเทท้ายสู่ยังรับหินใหญ่ ผ่านปากโม่แรก ผ่านตะแกรงคัดแยกขนาด และเข้าสู่ขบวนการบดย่อยแร่ให้ได้ขนาดตามต้องการ

### 1.3 แผนการดำเนินงานทางด้านสิ่งแวดล้อม

การดำเนินการตามมาตรการป้องกันและแก้ไขผลกระทบสิ่งแวดล้อม โครงการเหมืองแร่หินอุตสาหกรรมชนิดหินปูน เพื่ออุตสาหกรรมก่อสร้าง ประทานบัตรที่ 25573/16063 ของบริษัท รพีพล จำกัด ตั้งอยู่ที่ ตำบลซับสมอทอด อำเภอบึงสามพัน จังหวัดเพชรบูรณ์ แบ่งออกเป็น 2 ส่วน ดังต่อไปนี้

#### 1.3.1 แผนการตรวจสอบมาตรการป้องกันและแก้ไขผลกระทบสิ่งแวดล้อม

บริษัท รพีพล จำกัด ได้มอบหมายให้ บริษัท ไมน์ เอ็นจิเนียริง คอนซัลแตนท์ จำกัด เป็นบริษัทที่ปรึกษาด้านสิ่งแวดล้อม โดยดำเนินการเก็บรวบรวมข้อมูลผลการปฏิบัติตามมาตรการป้องกันและแก้ไขผลกระทบสิ่งแวดล้อมที่กำหนดไว้ดังเอกสารแนบ 1 และเอกสารแนบ 3 เพื่อนำเสนอต่อสำนักงานนโยบายและแผนทรัพยากรธรรมชาติและสิ่งแวดล้อม กรมอุตสาหกรรมพื้นฐานและการเหมืองแร่ และหน่วยงานที่เกี่ยวข้อง

#### 1.3.2 แผนการติดตามตรวจสอบคุณภาพสิ่งแวดล้อม

สำหรับแผนการติดตามตรวจสอบคุณภาพสิ่งแวดล้อมตามเงื่อนไขมาตรการป้องกันและแก้ไขผลกระทบสิ่งแวดล้อม ตามหนังสือที่ ทส 1009.2/66 ลงวันที่ 5 มกราคม 2553 และหนังสือที่ 07/ว.1315 ลงวันที่ 11 กันยายน 2556 แสดงได้ดังตารางที่ 1-1 ทั้งนี้ผลการตรวจวัดจะเปรียบเทียบกับค่ามาตรฐานที่กำหนด เพื่อนำเสนอต่อสำนักงานนโยบายและแผนทรัพยากรธรรมชาติและสิ่งแวดล้อม กรมอุตสาหกรรมพื้นฐานและการเหมืองแร่ และหน่วยงานที่เกี่ยวข้อง

### ตารางที่ 1-1 แผนการตรวจวัดคุณภาพสิ่งแวดล้อม

คุณภาพสิ่งแวดล้อม	ดัชนีตรวจวัด	ระยะเวลา	สถานีตรวจวัด
1. คุณภาพอากาศ	<ul style="list-style-type: none"> <li>ปริมาณฝุ่นละอองแขวนลอยรวม (TSP)</li> <li>ปริมาณฝุ่นละอองขนาดเล็กกว่า 10 ไมครอน (PM-10)</li> </ul>	ปีละ 2 ครั้ง สถานีละ 3 วัน ต่อเนื่อง ในช่วงเดือนเมษายน และเดือนตุลาคม	1. บ้านเลขที่ 72 บ้านร้อยไร่ หมู่ 7 2. อาคารสำนักงานของโครงการ 3. บ้านเลขที่ 85 บ้านร้อยไร่ หมู่ 7 4. บ้านพักคนงานของ บริษัท รพีพล จำกัด
2. ระดับเสียง	<ul style="list-style-type: none"> <li>ระดับเสียงเฉลี่ย 24 ชั่วโมง (Leq 24 hrs.)</li> <li>ระดับเสียงสูงสุด (L<sub>max</sub>)</li> </ul>	ปีละ 2 ครั้ง สถานีละ 3 วัน ต่อเนื่อง ในช่วงเดือนเมษายน และเดือนตุลาคม	1. บ้านเลขที่ 72 บ้านร้อยไร่ หมู่ 7 2. อาคารสำนักงานของโครงการ 3. บ้านเลขที่ 85 บ้านร้อยไร่ หมู่ 7 4. บ้านพักคนงานของ บริษัท รพีพล จำกัด
3. ค่าความสั่นสะเทือน	<ul style="list-style-type: none"> <li>ค่าความเร็วอนุภาค</li> <li>ค่าความถี่</li> <li>ค่าการขจัด</li> </ul>	ปีละ 2 ครั้ง สถานีละ 3 วัน ต่อเนื่อง ในช่วงเดือนเมษายน และเดือนตุลาคม	1. บ้านเลขที่ 72 บ้านร้อยไร่ หมู่ 7 2. อาคารสำนักงานของโครงการ 3. บ้านเลขที่ 85 บ้านร้อยไร่ หมู่ 7 4. บ้านพักคนงานของ บริษัท รพีพล จำกัด

ที่มา : ผลการพิจารณารายงานการวิเคราะห์ผลกระทบสิ่งแวดล้อม โครงการเหมืองแร่หินอุตสาหกรรมชนิดหินปูน เพื่ออุตสาหกรรมก่อสร้าง  
คำขอประทานบัตรที่ 58/2538 ของนายอมร สติรากร ตามหนังสือที่ ทส 1009.2/66 ลงวันที่ 5 มกราคม 2553 และหนังสือที่ 07/ว.1315  
ลงวันที่ 11 กันยายน 2556

หมายเหตุ : สภาพแวดล้อมของสถานีตรวจวัดคุณภาพสิ่งแวดล้อม

**1. บ้านเลขที่ 72 บ้านร้อยไร่ หมู่ 7 :**

ตำแหน่งตั้งเครื่องตรวจวัดตั้งอยู่ในบริเวณบ้านราษฎรในชุมชนบ้านร้อยไร่ ห่างจากพื้นที่โครงการไปทางทิศเหนือ ประมาณ 1.3 กิโลเมตร  
สภาพแวดล้อมข้างเคียงเป็นพื้นที่ชุมชน และพื้นที่เกษตรกรรม (ไร่มันสำปะหลัง)

**2. อาคารสำนักงานโครงการ :**

ตำแหน่งตั้งเครื่องตรวจวัดตั้งอยู่ภายในสำนักงาน บริษัท รพีพล จำกัด ห่างจากพื้นที่ประทานบัตรไปทางทิศเหนือ ประมาณ 2 กิโลเมตร  
สภาพแวดล้อมข้างเคียงเป็นเส้นทางขนส่ง มีกิจกรรมการขนส่งแร่ตลอดทั้งวัน

**3. บ้านเลขที่ 85 บ้านร้อยไร่ หมู่ 7 :**

ตำแหน่งตั้งเครื่องตรวจวัดตั้งอยู่บริเวณบ้านเลขที่ 85 บ้านร้อยไร่ หมู่ 7 ห่างจากพื้นที่โครงการไปทางทิศตะวันตก ประมาณ 1.1 กิโลเมตร  
สภาพแวดล้อมข้างเคียงเป็นพื้นที่ชุมชน และพื้นที่เกษตรกรรม (ไร่อ้อย ไร่ข้าวโพด)

**4. บ้านพักคนงานของบริษัท รพีพล จำกัด :**

ตำแหน่งตั้งเครื่องตรวจวัดตั้งอยู่บริเวณบ้านพักคนงาน ของบริษัท รพีพล จำกัด ห่างจากพื้นที่โครงการไปทางทิศเหนือ ประมาณ 1.5 กิโลเมตร  
สภาพแวดล้อมข้างเคียงเป็นเส้นทางขนส่ง และมีกิจกรรมการขนส่งแร่ตลอดทั้งวัน